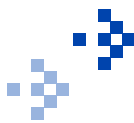




## La Economía y la Industria



### Situación Económica del País

El período 2003-2004 ha permitido observar un proceso de recuperación en los niveles de actividad económica y en el empleo, de aquel observado en el quinquenio 1998-2002.

Ello ha sido consecuencia de un favorable escenario internacional que se refleja en el siguiente cuadro:

Cuadro N°1

#### Indicadores Economía Mundial

	1990-1999	2002	Promedio 2003 (e)	2004 (f)	2005 (f)
Mundial ( 1)	3,3	2,7	3,7	5,0	4,3
Estados Unidos	3,0	2,2	3,1	4,8	3,9
Europa	2,0	1,0	0,9	2,0	2,3
Zona euro	2,0	0,8	0,6	1,7	2,1
Japón	1,7	-0,3	2,7	3,5	2,2
Resto de Asia (2)	7,9	6,7	7,1	8,5	7,0
América Latina (3)	2,8	-0,3	1,2	4,3	3,4
Socios comerciales (4)	3,0	2,0	2,7	4,3	3,6
Socios comerciales (5)	2,9	1,5	2,6	4,2	3,4

(1) Crecimientos regionales ponderados por la participación en el PIB mundial a PPC. Los países considerados representan el 85% del PIB mundial del 2004.

(2) China, Indonesia, Malasia, Tailandia, Singapur, Corea, Filipinas, Taiwán y Hong Kong.

(3) Brasil, Argentina, México, Colombia, Uruguay, Venezuela, Ecuador, Paraguay, Bolivia y Perú.

(4) Crecimiento de los principales socios comerciales de Chile ponderados por la participación en las exportaciones

totales del 2002. Los países considerados son el destino de 92% del total de las exportaciones.

(5) Crecimiento de los principales socios comerciales de Chile ponderados por la participación en las exportaciones no cobre del 2002. Los países considerados son el destino de 92% del total de las exportaciones.

(e) Estimación.  
(f) Proyección.

Fuentes: Consensus Forecasts, ajustado por proyecciones de una muestra de bancos de inversión. Fondo Monetario Internacional. Banco Central de Chile.

Esta mayor actividad observada en la economía mundial ha estimulado la demanda por productos exportables de origen chileno. La depreciación que ha experimentado el dólar respecto del Yen y del Euro, entre otras monedas, ha facilitado el alza en los precios de los commodities, principalmente el cobre. Por otra parte, las menores tasas de interés que se han observado en los mercados internacionales han reducido los costos de los endeudamientos y han permitido las reducciones de tasas en el mercado local.

La economía interna ha estado impulsada además por un adecuado manejo de las políticas macroeconómicas fiscal, monetaria y cambiaria que ha permitido mantener los equilibrios en las cuentas externas y en la estabilidad de los precios, incluso por bajo el rango meta entre 2% y 4% que establece el Banco Central.

Entraron en vigencia los Tratados de Libre Comercio con la Unión Europea, los Estados Unidos y Corea del Sur, los que han fortalecido el acceso de nuestros productos a esos mercados.

Finalmente ha habido avances en la concreción de diversas iniciativas de la Agenda Pro Crecimiento que permiten remover restricciones al mejor funcionamiento del sistema económico y de sus empresas. Con todo, el comportamiento de los principales indicadores se refleja en el siguiente cuadro:



Cuadro N°2

Indicadores Economía Chilena

	1998	1999	2000	2001	Promedio		2003	2004*
					2002	98-02		
Producto Interno Bruto (var. anual)	3,2	-0,8	4,5	3,4	2,2	2,5	3,3	4,8
Demanda Interna (v.a.)	3,7	-5,8	6,0	2,3	2,5	1,7	3,5	5,2
Formación Bruta de Capital Fijo (v.a.)	1,9	-18,2	8,9	3,6	1,4	-0,5	4,8	6,3
Resto (v.a.)	4,4	-1,3	5,1	1,9	2,8	2,6	3,1	4,9
Exportaciones de Bienes y Servicios (v.a.)	5,2	7,3	5,1	7,5	1,5	5,3	7,8	10,1
Importaciones de Bienes y Servicios (v.a.)	6,7	-9,5	10,1	4,1	2,4	2,7	8,8	12,4
Inflación (v.a.)	4,7	2,3	4,5	2,6	2,8	3,4	1,1	0,0
Tasa Política Monetaria (% Nominal)	14,1	8,3	10,0	7,3	4,1	8,8	2,7	1,8
Empleo (v.a.)	1,8	2,1	1,0	0,2	1,1	0,4	2,9	2,0
Tipo de Cambio Nominal (\$/US)	460,3	508,8	539,5	634,9	688,9	566,5	691,4	587,3
Tipo de Cambio Real (Índice)	78,01	82,29	86,02	95,75	97,37	87,9	105,35	95,92

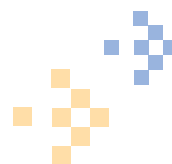
(\*) Primer trimestre del 2004



## Situación de la Industria

### Producción y Ventas

Un moderado incremento de 1,5% mostró la producción industrial el año 2003, impulsada principalmente por sectores orientados al mercado externo. No obstante, en el primer cuatrimestre del 2004 el Índice de Producción Industrial creció 6,4%, estimulado por la entrada en funcionamiento de la planta de celulosa Valdivia, así como por el mejor comportamiento del sector agroindustrial y el dinamismo del sector exportador en general.



Por su parte, las Ventas Totales Industriales mostraron un moderado crecimiento de 2,6% en el 2003. El primer cuatrimestre del 2004 muestra una tendencia al alza de las Ventas, alcanzando éstas un incremento de 4,8%.

A su vez, las Ventas al Mercado Interno experimentaron un crecimiento de sólo 0,9% en el 2003, lo que dejó en evidencia la moderación en las conductas de gasto que asumieron los consumidores e inversionistas con motivo de la crisis de los años 1998-1999 y de la lenta recuperación en los niveles de inversión. Sin embargo, las Ventas Internas mostraron una recuperación en este primer cuatrimestre del 2004 alcanzando un 5,0% respecto a igual período del año anterior.



Cuadro N°3

**Comportamiento del Sector Industrial**  
Tasa de crecimiento anual

	1998	1999	2000	2001	2002	1998-2002	2003	Ene-Abr 2004
Producción Física	-0,7	-3,4	5,8	5,3	1,1	1,6	1,5	6,4
Ventas Totales	-1,2	-1,2	3,5	7,3	0,3	1,7	2,6	4,8
Ventas Internas	-2,0	-2,8	5,2	4,1	-0,1	0,9	0,9	6,9
Empleo	-4,7	-9,3	-0,7	-2,1	-3,2	-4,0	0,6	1,9
Productividad*	4,2	6,6	6,5	7,6	4,5	5,9	0,8	4,4
Remuneraciones Reales	1,2	0,3	0,4	1,3	0,7	0,8	1,0	3,2
Exportaciones (valor)	-2,1	7,0	11,2	1,0	1,6	3,7	14,7	19,9
Exportaciones (Precio)	-9,2	1,3	5,9	-13,5	-5,0	-4,1	4,9	5,1
Exportaciones (Cantidad)	7,8	5,7	5,0	16,9	6,9	8,5	9,4	14,1

Fuente: Banco Central – INE. - Departamento de Estudios SOFOFA  
 (\*) Calculada en base al Índice de Producción Industrial y el Índice de Ocupación elaborado por SOFOFA  
 Fuente: SOFOFA - Banco Central

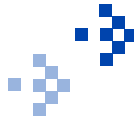
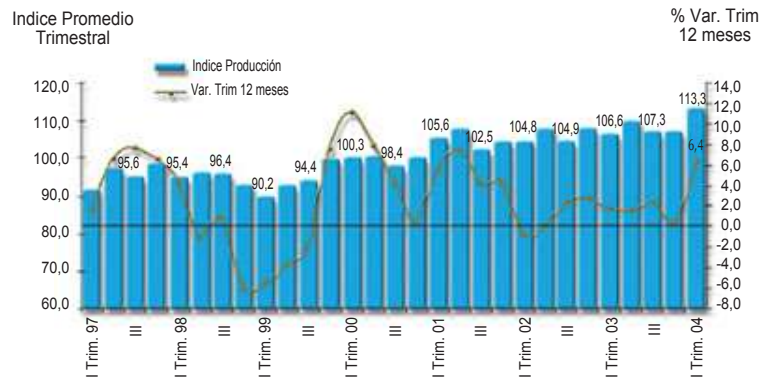


Gráfico N° 1

**Producción Física Industrial Promedio Trimestral**

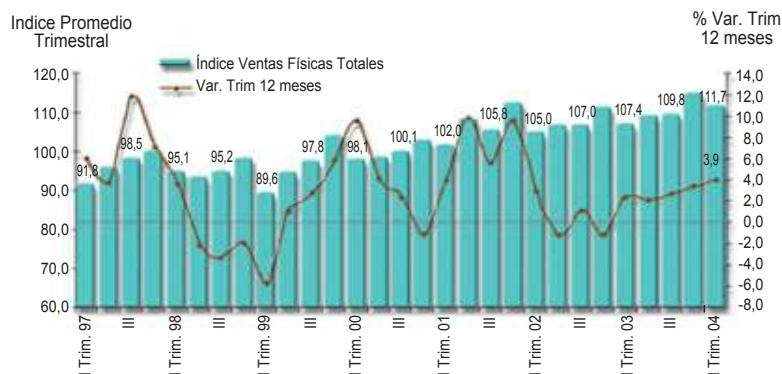


Fuente: Dpto. Estudios de SOFOFA



Gráfico N° 2

**Ventas Físicas Industriales Promedio Trimestral**



Fuente: Dpto. Estudios de SOFOFA

SOFOFA

## Subsectores de la Industria

El desempeño de los subsectores industriales durante el año 2003 estuvo fuertemente ligado a su mercado de destino.

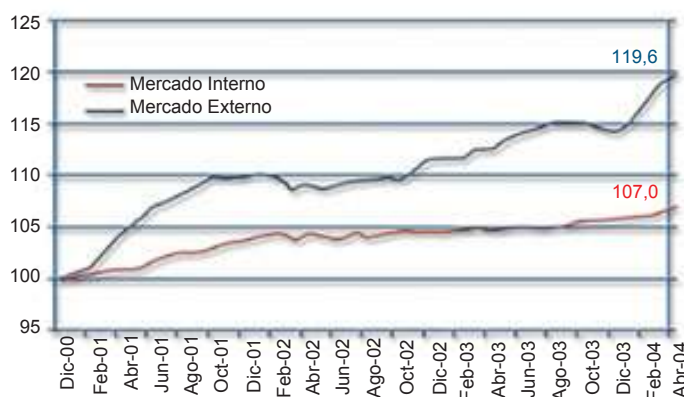
En efecto, mientras las exportaciones industriales se expandieron 10,3% en volumen, impulsadas principalmente por los sectores Químico y Forestal, las ventas en el mercado interno sólo se expandieron al ritmo del 0,9%.

Con ello se mantiene la tendencia observada a lo largo de los últimos 20 años en donde el crecimiento en la actividad industrial se explica principalmente por la expansión de las exportaciones.



Gráfico N°3

**Destino Producción Industrial**  
Promedio Móvil 12 Meses índice 200 - 100



Al comparar el primer cuatrimestre del 2004 con el promedio de crecimiento de los sectores industriales en los últimos 3 años, se observa un panorama más alentador para la producción industrial. El sector alimentos (cuya incidencia en el índice es la más relevante) luego de mostrar un crecimiento de 3,1% en periodo 2001-03, durante los primeros cuatro meses del 2004 exhibe un incremento de 8,5%. Por su parte, el sector forestal también presenta un importante aumento, impulsado en gran medida por la mayor producción de celulosa.

Aunque probablemente no se mantengan estos elevados niveles de crecimiento en el año (la base de comparación es relativamente baja para el primer cuatrimestre), la producción cerrará el año en torno al 4%, muy por encima del promedio para la industria en el periodo 2001-2003 que fue de 2,6%.

**Cuadro N°4****Producción Por Subsectores de la Industria % de Var. Anual**

	Part.	2001	2002	2003	Ene-Abr 2004
Alimentos*	28,1%	9,1	0,0	0,1	8,5
Pesca	4,7%	28,4	13,6	-10,1	14,7
Textil y Calz.	4,5%	-3,6	-10,5	-3,4	6,9
Forestal	11,9%	6,7	5,2	3,6	9,7
Químico	25,6%	2,6	-0,6	2,8	3,7
Metalúrg.-Metalmec.	10,2%	5,3	-0,3	2,6	-0,2
Otras Industrias	15,0%	-2,7	2,3	5,7	5,1
Industria Total	100%	5,3	1,1	1,5	6,4

\* Incluye Bebidas

Fuente: Departamento de Estudios SOFOFA

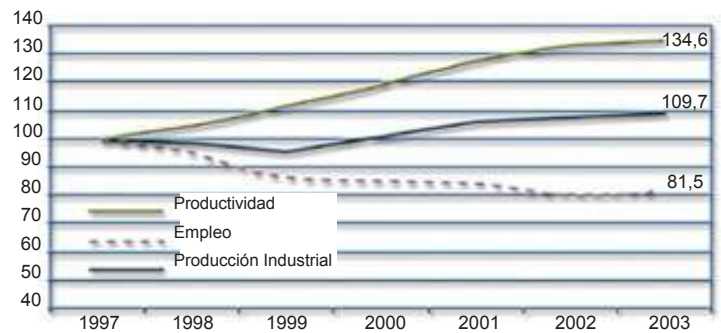
**Empleo y Productividad**

De acuerdo a los indicadores que elabora la Sociedad de Fomento Fabril, la ocupación en el sector industrial creció un 0,6% en el año 2003 en relación al año anterior. Sin embargo, según las cifras del Instituto Nacional de Estadísticas (INE) el número de ocupados en la industria durante el 2003 creció un 3,3% en promedio, alcanzando a 790 mil personas.

Si bien es cierto que los dos indicadores muestran un aumento, el índice del INE muestra un crecimiento más elevado. Lo anterior se explica por diferencias metodológicas entre ambas mediciones, ya que mientras el Índice de SOFOFA presenta sólo el número de personas contratadas formalmente por las empresas industriales, el del INE registra a cualquier trabajador que se desempeña en una empresa del sector, aún cuando lo haga a través de un sistema de contratistas o sólo de manera temporal.

La brecha entre ambos indicadores mostraría que el sector industrial está privilegiando la subcontratación a través de empresas contratistas o de empresas proveedoras de trabajadores.

Por otro lado, la productividad de la actividad industrial siguió su tendencia alcista de años anteriores, aunque más moderada. Dado que el año 2003 fue de bajo crecimiento del empleo y mostró una moderada alza en producción, la productividad media del empleo industrial sólo creció 0,6%, por debajo del nivel mostrado los últimos 5 años, tal como se aprecia en el Gráfico N°4. Sin embargo, el nivel de productividad se ubica más de un 30% por arriba de los niveles registrados durante 1997.

**Gráfico N°4****Evolución de la Producción, Empleo y Productividad en la Industria (Índice año base 1997 = 100)**

Fuente: Departamento de Estudios SOFOFA





## Exportaciones Industriales

Las exportaciones industriales han ido alcanzando un alto nivel de importancia en el valor del total de las exportaciones chilenas, alcanzando el año 2003 una participación del 47% en los envíos totales del país. Ello es consecuencia de los altos niveles de competitividad que han alcanzado diversas áreas productivas de la industria, de la recuperación de la economía mundial y de los acuerdos de libre comercio que ha suscrito Chile con diversos países del mundo. Los principales productos exportados provienen de los sectores: pesquero (salmón y trucha, harina de pescado y enlatados); forestal (madera y celulosa); agroindustria (vinos, congelados, pastas y jugos); químicos (metanol, refinado de petróleo) y carnes (cerdos y pollos).

Durante el año 2003 el valor de las exportaciones industriales aumentó un 14,7%. Este crecimiento obedeció principalmente a un aumento de 9,4% en los volúmenes acompañado de un repunte de 4,9% de los precios, sobre todo en la primera mitad del año. Los datos al primer trimestre del año 2004 mantienen esta positiva tendencia, alcanzando un crecimiento de 13,6% en el acumulado en doce meses al mes de marzo.



**Cuadro N°5**

**Exportaciones Anuales Por Subsectores de la Industria**  
Miles de US\$ de cada año.

	2001	2002	2003	2004*
Forestal	2.139	2.275	2.507	2.711
Pesca	1.794	1.902	2.170	2.308
Químico	1.647	1.589	2.057	2.106
Alimentos	1.550	1.587	1.853	2.004
Metalúrg.-Metalmec.	908	868	866	922
Textil y Calzado	175	142	150	156
Otras Industrias	77	77	81	82
<b>Total</b>	<b>8.290</b>	<b>8.440</b>	<b>9.683</b>	<b>10.289</b>

(\*) 12 Meses a abril

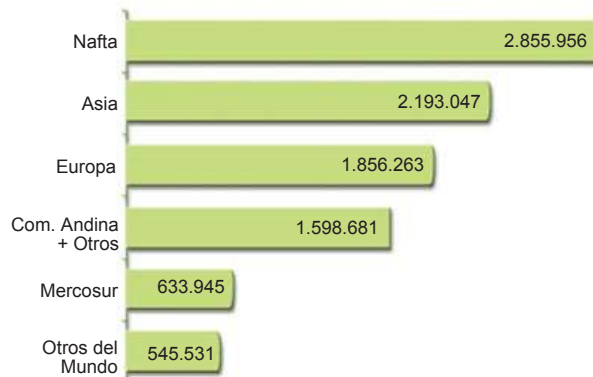
El monto total exportado alcanzó a US\$9.683 millones al cierre del año 2003. Para el mes de abril de 2004, el acumulado en doce meses alcanzó a US\$10.289 millones.

El principal mercado de destino de nuestras exportaciones industriales en el 2003 fue el NAFTA con US\$ 2.856 millones seguido por los envíos a ASIA con US\$ 2.193 millones. Más atrás se ubicó Europa(UE y resto de Europa) con US\$1.856 millones, luego la Comunidad Andina y resto de América Latina con US\$1.599 millones y finalmente el Mercosur con US\$634 millones.



**Gráfico N°5**

**Valor Acumulado Principales Mercados de Destino**  
Enero-Diciembre 2003 (Miles de US\$)



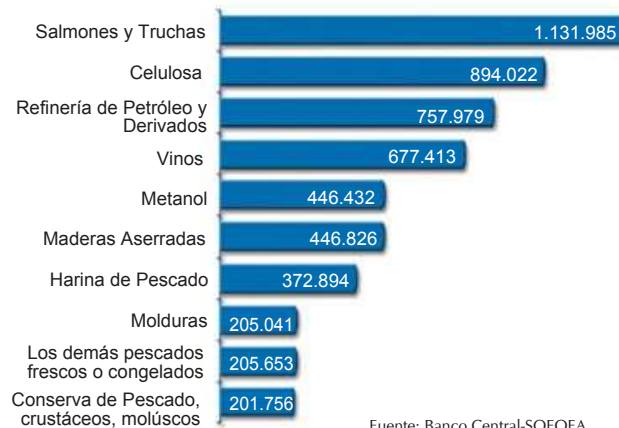
Fuente: Banco Central-SOFOFA

El ranking de exportaciones de productos industriales en el 2003, fue encabezado por Salmones y Truchas, los que totalizaron US\$ 1.132 millones, seguido por la Celulosa que cerró el año con envíos por US\$ 894 millones. Los Productos Refinados de Petróleo finalizaron el año con envíos por US\$ 758 millones, y más atrás se ubicaron los Vinos y Mostos con exportaciones por US\$ 677 millones.



**Gráfico N°6**

**Valor Acumulado Principales Productos Industriales Exportados**  
Enero-Diciembre 2003 (Miles de US\$)



Fuente: Banco Central-SOFOFA



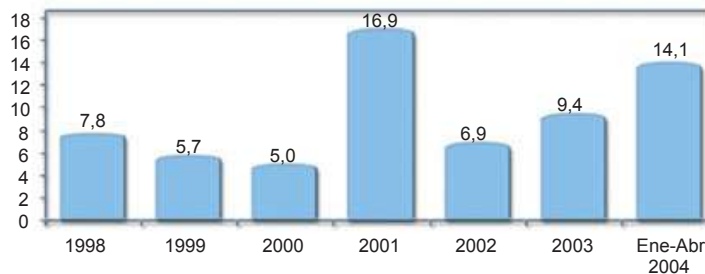
El indicador de cantidades físicas de productos industriales exportados continúa con la expansión mostrada a lo largo de los últimos años.

El año 2003 registró una expansión de 9,4% y en el primer cuatrimestre del año 2004 ha experimentado un crecimiento de 14,1%.



**Gráfico N°7**

**Productos Industriales: Exportaciones en Volumen**  
% de Var. Anual



Fuente: Banco Central-SOFOFA